
Zapraszam na szkolenie

XXIV Forum Bezpieczeństwa i Higieny Pracy

Szczyrk 15 – 17 listopada 2017 r.

Wykładowcy:

dr Piotr Wąż - Okręgowy Inspektorat Pracy Katowice

st. insp. Waldemar Korczak – Okręgowy Inspektorat Pracy Katowice

Małgorzata Kaczmarek – Stacja Sanitarno-Epidemiologiczna Gliwice

TEMATYKA

WYPADKI ZWIĄZANE Z PRACĄ - W ORZECZNICTWIE I W KAZUSACH

BHP W TRANSPORCIE I MAGAZYNOWANIU

OCENA RYZYKA ZAWODOWEGO W ŚWIETLE KONTROLI INSPEKCJI SANITARNEJ

FORUM BHP TO CZAS I PRZESTRZEŃ WYKREOWANE, ABY REALIZOWAĆ POTRZEBY UCZESTNIKÓW.

PROGRAM

■ WYPADKI ZWIĄZANE Z PRACĄ – W ORZECZNICTWIE I KAZUSACH

WYPADKI PRZY PRACY, WYPADKI W DRODZE DO I Z PRACY

- 1) Pojęcie i elementy definicji wypadku przy pracy,
- 2) Problem związku wypadku z pracą,
- 3) Zespół powypadkowy,
- 4) Postępowanie powypadkowe,
- 5) Obowiązek zgłoszenia wypadku śmiertelnego, ciężkiego i zbiorowego,
- 6) Wypadki traktowane na równi z wypadkiem przy pracy,
- 7) Świadczenia związane z wypadkiem przy pracy, w tym uzupełniające świadczenia cywilnoprawne oraz odszkodowanie za przedmioty utracone w wypadku przy pracy,
- 8) Samoistne schorzenie a wypadek przy pracy,
- 9) Uznanie zdarzenia za wypadek przy pracy w trybie sądowym (art. 189 KPC),
- 10) Pojęcie i elementy definicji wypadku w drodze „do” i „z” pracy,
- 11) Zagadnienia różne.
 - a) Czy za wypadek przy pracy może zostać uznane:
 - stłuczenie, zasinienie i obrzęk,
 - drobne skaleczenie,
 - pogryzienie lub ukąszenie,
 - utrata przytomności, zasłabnięcie,
 - odnowienie starego urazu,
 - uraz kolana powstały podczas przykucnięcia,
 - gwałtowne pogorszenie słuchu,
 - pobicie lub napad,

- poparzenie gorącym napojem na zakładowej stołówce,
 - ułamanie zęba podczas spożywania posiłku w przerwie śniadaniowej,
 - uraz na wyjeździe integracyjnym,
 - zatrucie pokarmowe,
 - zachorowanie na grypę,
 - wypadek komunikacyjny pracownika nieposiadającego prawa jazdy,
- b) Czy termin na zgłoszenie wypadku przez pracownika ulega przedawnieniu?
 - c) W czym rejestrze uwzględniamy wypadek pracownika tymczasowego: pracodawcy użytkownika, czy agencji pracy tymczasowej?
 - d) Zatrudnienie jednocześnie a obowiązek sporządzenia karty wypadku,
 - e) Jak sklasyfikować wypadek w drodze na profilaktyczne badania lekarskie?
 - f) Czy specjalista spoza zakładu może sporządzić kartę wypadku?
 - g) Czy amputacja palca to wypadek ciężki?
 - h) Jak sklasyfikować wypadek, któremu uległ pracownik doręczający L-4?
 - i) Czy przekazanie poszkodowanemu pracownikowi wyjaśnień świadków narusza ustawę o ochronie danych osobowych?
 - j) Czy zewnętrzną przyczyną wypadku może być nadmierny stres?
 - k) Wypadek telepracownika (praca zdalna),
 - l) Czy o kategorii wypadku decyduje liczba dni nieobecności w pracy?
 - m) Jaki jest skład zespołu powypadkowego badającego wypadek prezesa zarządu lub behapowca?
 - n) Zapoznanie poszkodowanego z protokołem „na odległość”.
 - o) Jak sklasyfikować wypadek, któremu uległ pracownik podczas wyjazdu służbowego w dniu wolnym od pracy?
 - p) Czy zleceniobiorca może w sposób skuteczny wycofać zgłoszenie wypadku?
 - q) Wypadek komunikacyjny.
 - r) Klasyfikacja wypadku pracownika długotrwale nieprzytomnego.
 - s) Jak sklasyfikować wypadek przedstawiciela handlowego, któremu uległ on będąc w trasie na obszarze stanowiącym jego miejsce pracy?
 - t) Czy za wypadek w drodze „do” lub „z” pracy może zostać uznany wypadek, któremu uległ pracownik niedopuszczony do pracy z powodu braku ważnego szkolenia bhp lub badania profilaktycznego?
 - u) Definicja „domu” w wypadku „do” lub „z” pracy.
 - v) W jakim języku należy sporządzić protokół powypadkowy cudzoziemca?

PROWADZĄCY: DR PIOTR WAŹ - doktor nauk prawnych, przedstawiciel OIP Katowice, wykładowca, szkoleniowiec, były członek Komisji Prawnej Głównego Inspektora Pracy, autor książek oraz wielu publikacji ukazujących się w fachowej literaturze prawniczej z dziedziny prawa pracy i prawa spółek, laureat „Złotych Szelek” za wyjaśnianie skomplikowanych problemów prawnych zrozumiałym i klarownym językiem, biegły sądowy z zakresu stosunku pracy z elementem międzynarodowym (międzynarodowe prawo pracy) i delegowania pracowników do innego państwa celem świadczenia usług.

■ BEZPIECZEŃSTWO W TRANSPORCIE WEWNĄTRZZAKŁADOWYM ORAZ PRZY SKŁADOWANIU I MAGAZYNOWANIU

1. Drogi i przejścia, ruch pieszych i pojazdów.
 - Definicje i wymagania wynikające z PN-68/M-78010.
 - Drogi wewnątrzzakładowe i ewakuacyjne, miejsca niebezpieczne w zakładzie, wykorzystanie barw bezpieczeństwa, znaki i sygnały bezpieczeństwa, wymagania Polskich Norm.
 - Instrukcja transportu wewnątrzzakładowego, wytyczne wynikające z Prawa o ruchu drogowym.
 - Dodatkowe wymagania p.poż i wynikające z prawa budowlanego, przykłady nieprawidłowości i dobrej praktyki.
2. Bezpieczna eksploatacja wózków jezdniowych.
 - omówienie proponowanych zmian w rozporządzeniu Ministra Gospodarki z dnia 10 maja 2002 r. w sprawie bezpieczeństwa i higieny pracy przy użytkowaniu wózków jezdniowych z napędem silnikowym (Dz. U. Nr 70, poz. 650, z późn. zm.) mających na celu ujednoczenie oraz doprecyzowanie przepisów w zakresie wydawania uprawnień do obsługi tego rodzaju urządzeń, a także dotyczących bezpiecznej eksploatacji wózków.
 - Obowiązki operatora w zakresie bezpiecznego prowadzenia prac transportowych, przeglądy wózków, uprawnienia operatora, typowe nieprawidłowości i błędy popełniane na etapie eksploatacji.

- Kryterium zużycia ogumienia w wózkach jezdniowych, przedłużki, osprzęt do podnoszenia – wymagania.
 - Wymagania zasadnicze dla wózków jezdniowych – znakowanie i informacje, tabliczka znamionowa, tablica udźwigu.
 - Wypadki przy pracy związane z eksploatacją wózków, dobra praktyka – systemy poprawiające bezpieczeństwo operatora.
 - Bezpieczeństwo pracowników firm zewnętrznych biorących udział w procesach transportowych na terenie zakładu – kierowcy samochodów ciężarowych.
3. Urządzenia transportu bliskiego – suwnice, żurawie, dźwigi, dźwignice, itp.
 - wymagania kwalifikacyjne dla „hakowego”, „podsuwnicowego” i „ciężarowego” wynikające z przepisów bhp i przepisów o dozorcze technicznym,
 - obowiązki eksploatującego suwnice w świetle uchylonego rozporządzenia w sprawie obsługi suwnic elektrycznych w zakładach pracy,
 - uprawnienia UDT do eksploatacji urządzeń transportu bliskiego.
 4. Bezpieczeństwo eksploatacji osprzętu do podnoszenia, w tym zawiesi (pasowych, linowych i łańcuchowych). Podział zawiesi:
 - dokumentacja dostarczana przez producenta – instrukcja użytkowania, świadectwo, znakowanie (CE, DOR, WLL),
 - przeglądy, badania okresowe i doraźne, karty zawiesi,
 - zasady bezpiecznej eksploatacji i kryteria wycofania z użytkowania, składowanie i magazynowanie zawiesi,
 - uchwyty transportowe, haki i trawersy – bezpieczeństwo eksploatacji.
 - nieprawidłowości i wypadki przy pracy związane z eksploatacją zawiesi.
 5. Ręczne prace transportowe.
 - Dyrektywa 90/269/EWG dotycząca bezpieczeństwa i higieny pracy przy ręcznym przemieszczaniu ciężarów oraz przepisy krajowe.
 - Zmiany wprowadzone od dnia 01.05.2017 r. w rozporządzeniu w sprawie bezpieczeństwa i higieny pracy przy ręcznych pracach transportowych, które otrzymało nowe – „w sprawie bezpieczeństwa i higieny pracy przy ręcznych pracach transportowych oraz innych pracach związanych z wysiłkiem fizycznym”.
 - Dopuszczalne normy ciężarów w tym dla wybranych grup zawodowych (kobiety i młodociani).
 - Ergonomia i technika prowadzenia ręcznych prac transportowych, wydatek energetyczny urządzenia pomocnicze (prawidłowa pozycja, urazy kręgosłupa i układu kostnego).
 - Ocena ryzyka zawodowego przy ręcznych pracach transportowych i organizacja stanowisk pracy – metody MAC i KIN.
 6. Urządzenia pomocnicze drabiny i przenośniki – bezpieczeństwo eksploatacji.
 - Znakowanie drabin, wytyczne PN-EN 131:201,1.
 - Bezpieczeństwo użytkowania drabin – przepisy krajowe.
 - Bezpieczeństwo eksploatacji przenośników – podział, konserwacje, przeglądy, osłony, wyłączniki bezpieczeństwa.
 - Nieprawidłowości i wypadki przy eksploatacji drabin i przenośników.
 7. Składowanie i magazynowanie.
 - Instrukcja składowania i magazynowania – wymagania i zawartość.
 - Miejsca składowania materiałów w stosach i przyzmacach.
 - Urządzenia do składowania towarów; stojaki, wieszaki, regały, podkłady – bezpieczeństwo eksploatacji i wymagania PN.
 - PN-EN 15635:2010 – wytyczne do przeglądu regałów magazynowych paletowych.
 - Wypadki i nieprawidłowości związane z użytkowaniem urządzeń do składowania.
 8. Kształtowanie bezpiecznych zachowań pracowników transportu wewnętrznego i składowania.
 - Zagrożenia w transporcie wewnętrznym i składowaniu.
 - Szkolenia, badania lekarskie oraz ocena ryzyka zawodowego.
 - Środki ochrony indywidualnej wymagana przy pracach transportowych; hełmy ochronne (przemysłowe i lekkie), obuwie ochronne, rękawice – wymagania i znakowanie.
 - Obowiązki pracodawcy, pracownika i osób kierujących pracownikami.
 - Odpowiedzialność wykroczeniowa z ustawy kodeks pracy.
 - Odpowiedzialność karna wynikająca z ustawy Kodeks karny i ustawy o dozorcze technicznym.

PROWADZĄCY: ST. INSP. WALDEMAR KORCZAK – specjalista, który jest koordynatorem ogólnopolskim tematu dla wszystkich Okręgowych Inspektoratów Pracy oraz autorem wytycznych do kontroli inspektorów pracy w zakładach pracy, wykładowca na studiach podyplomowych, specjalizuje się głównie w kontrolach technicznego

bezpieczeństwa pracy, w tym m.in. przestrzegania przepisów dyrektyw: maszynowej 2006/42/WE (wymagań zasadniczych dla maszyn i urządzeń technicznych), narzędziowej 2009/104/WE (minimalnych wymagań dotyczących bezpieczeństwa i higieny pracy w zakresie użytkowania maszyn przez pracowników podczas pracy) oraz w sprawie środków ochrony indywidualnej 89/686/EWG (znakowanie, dokumentacja, dobór, stosowanie i użyteczność). Jest autorem artykułów i opracowań w dziedzinie bhp.

■ OCENA RYZYKA ZAWODOWEGO W ŚWIETLE KONTROLI INSPEKЦИИ SANITARNEJ

1. Wymagania ogólne dot. informacji zamieszczanych w dokumencie Oceny Ryzyka Zawodowego - podstawy prawne, najczęściej popełniane błędy.
2. Ocena Ryzyka Zawodowego – omówienie elementów, wymaganych w opisie stanowisk pracy, na których występuje narażenie na szkodliwe czynniki biologiczne – podstawy prawne, praktyczne podejście, najczęściej popełniane błędy.
3. Ocena Ryzyka Zawodowego – omówienie elementów, wymaganych w opisie stanowisk pracy, na których występuje narażenie na czynniki chemiczne – podstawy prawne, praktyczne podejście, najczęściej popełniane błędy.
4. Ocena Ryzyka Zawodowego – omówienie elementów, wymaganych w opisie stanowisk pracy, na których występuje narażenie na hałas i drgania mechaniczne – podstawy prawne, praktyczne podejście, najczęściej popełniane błędy.

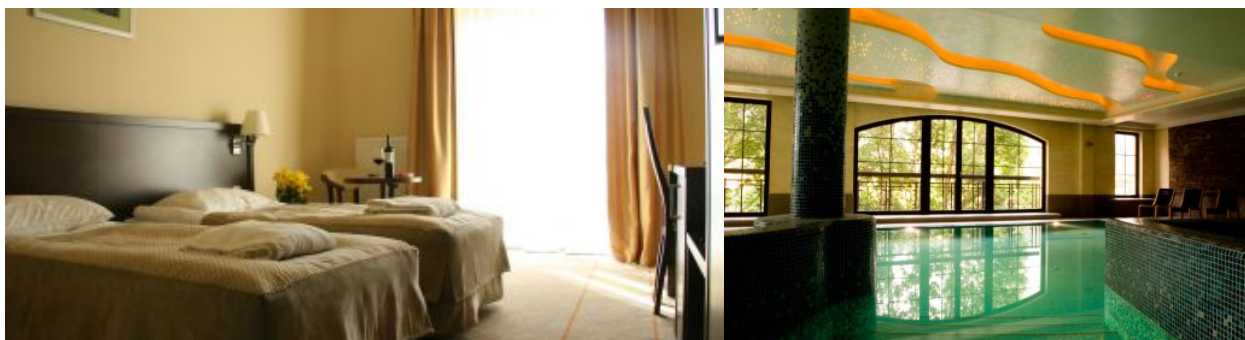
PROWADZĄCA: MAŁGORZATA KACZMAREK – od kilkunastu lat pracuje w Powiatowej Stacji Sanitarno-Epidemiologicznej w Gliwicach w sekcji Higieny Pracy, jest chemikiem, jej zakres działania wiąże się ze ścisłą współpracą z pracownikami służby BHP.

INFORMACJE ORGANIZACYJNE

Miejsce

Hotel* Elbrus** Szczyrk ul. Słoneczna 8 www.hotel-elbrus.pl

Hotel Elbrus to trzygwiazdkowy hotel położony w samym sercu Beskidów w centralnej części Szczyrku. Dzięki unikalnej lokalizacji jest jednym z najwyższych położonych hoteli w Szczyrku, co daje możliwość podziwiania przepięknych, górskich panoram wprost z okien przytulnych pokoi. W strefie rekreacyjnej znajdują Państwo basen, strefę trzech saun oraz SPA ARMACZI. Atrakcyjności basenu dodają przeciwprąd, jacuzzi, kaskada oraz wygodne leżaki, na których można odpocząć. Wszystkie pokoje wyposażone są w telewizor LCD z telewizją satelitarną, telefon oraz bezpłatny internet bezprzewodowy.



Termin

15 – 17 listopada 2017 r. Przyjazd uczestników 15.11.2017 r. w godzinach porannych, szkolenie zaczyna się przed godz. 10.00 w środę, zakończenie szkolenia – 17.11.2017 r.

Cena szkolenia

1640 zł – kwota obejmuje kompleksową organizację, materiały szkoleniowe opracowane przez wykładowców, materiały piśmiennicze, 2 noclegi w pokojach dwuosobowych, pełne wyżywienie, przerwy kawowe, zajęcia fakultatywne. Dopłata do pokoju jednoosobowego wynosi 140 zł (za 2 noclegi). Ilość pokoi jednoosobowych jest ograniczona.

Prosimy o dokonanie płatności do dnia 07.11.2017 r. Podana cena jest kwotą brutto. Stawka VAT zwolniony. Faktury będą wystawione z datą 15.11.2017 r. i przekazane uczestnikom po zakończeniu Forum (w piątek).

Możliwość uzupełnienia szkolenia okresowego dla służby BHP – proszę zaznaczyć taką opcję w druku zgłoszenia!

Zgłoszenie uczestnictwa – do 20 października 2017 r.

Proszę o zgłoszenie uczestnictwa na druku zlecenia - do pobrania z naszej strony www.csdkontra.pl do dnia **20 października 2017 r.** Możliwość rezygnacji w formie pisemnej z udziału w szkoleniu i pełnego zwrotu opłaty do 5 listopada 2017 r., w przypadku rezygnacji po tym terminie opłata nie będzie zwracana. Nieobecność na szkoleniu nie zwalnia z konieczności opłaty. Do wszystkich uczestników zostanie mailem przesłana szczegółowa agenda szkolenia do 10.11.2017 r.

Wszelkich informacji udzieli Państwu **Beata Kaczmarek**
tel. 32 258 94 71 mail: info@csdkontra.pl

FORUM BHP – ZAWSZE COŚ NOWEGO